



Nowa Podstawa Programowa Wychowania Przedszkolnego

Przedszkole Miejskie nr 3 „Pod Żaglami”

Opracowała: Agnieszka Wleka

Wrzesień 2017

Poznanie wartości i norm społecznych, których źródłem jest rodzina, grupa w przedszkolu, inne dorosłe osoby, w tym osoby starsze.

Wspieranie uczenia się – osiągnięcie poziomu umożliwiającego podjęcie nauki w szkole.

Budowanie zainteresowania dziecka językiem obcym nowożytnym, chęci poznawania innych kultur.

Wspieranie aktywności dziecka – organizacja warunków do nabywania doświadczeń w fizycznym, emocjonalnym, społecznym i poznawczym obszarze rozwoju.

Swobodny rozwój, zabawa i odpoczynek w poczuciu bezpieczeństwa.

Rozwój integracji sensorycznej i procesów poznawczych.

Pomoc w procesie adaptacji oraz pomoc dzieciom rozwijającym się w sposób nieharmonijny, wolniejszy lub przyspieszony.

Współdziałanie z rodzicami, różnymi środowiskami, organizacjami i instytucjami – rozwój tożsamości dziecka.

Tworzenie warunków umożliwiających bezpieczną, samodzielną eksplorację elementów techniki w otoczeniu, konstruowania, majsterkowania, planowania i podejmowania intencjonalnego działania, prezentowania wytworów swojej pracy.

Zadania przedszkola

Wzmacnianie poczucia wartości, indywidualność, oryginalność dziecka oraz potrzeby tworzenia relacji osobowych i uczestnictwa w grupie.

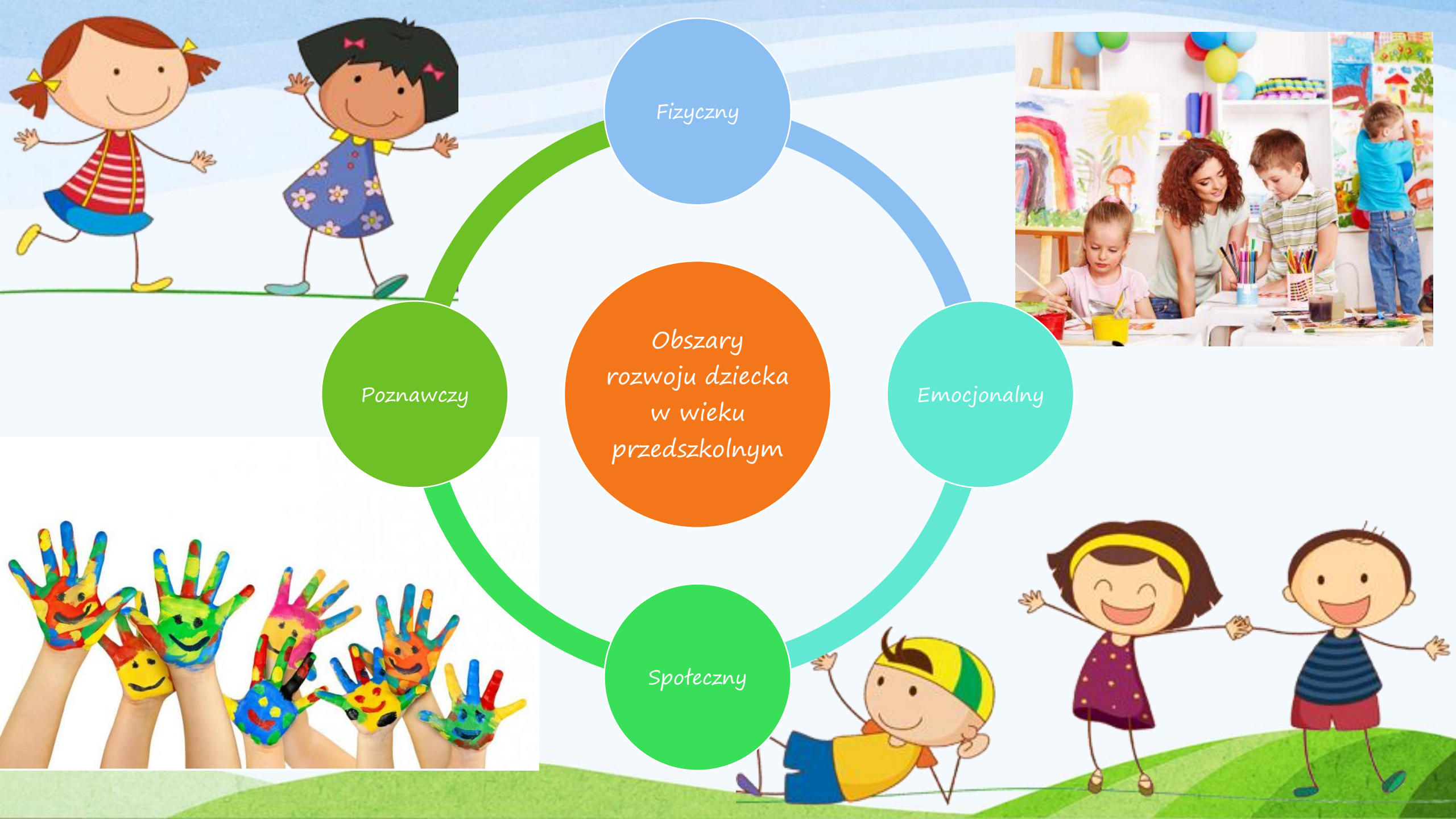
Wspieranie eksploracji świata, treści adekwatne do poziomu rozwoju dziecka, jego możliwości percepcyjnych, wyobrażeń i rozumowania.

Tworzenie warunków pozwalających na bezpieczną, samodzielną eksplorację otaczającej dziecko przyrody.

Budowanie wrażliwości estetycznej dziecka: mowa, zachowanie, ruch, środowisko, ubiór, muzyka, taniec, śpiew, teatr, plastyka.

Przygotowywanie do rozumienia emocji, uczuć własnych i innych ludzi oraz dbanie o zdrowie psychiczne

Rozwijamy nawyki i zachowania sprzyjające samodzielności, dbaniu o zdrowie, sprawności ruchowej i bezpieczeństwu



Fizyczny



Obszary
rozwoju dziecka
w wieku
przedszkolnym

Emocjonalny



Społeczny

Poznawczy



Osiągnięcia dziecka na koniec wychowania przedszkolnego

I. Fizyczny obszar rozwoju dziecka.

Dziecko: zgłasza potrzeby fizjologiczne, samodzielnie wykonuje podstawowe czynności higieniczne;

Dziecko: wykonuje czynności samoobsługowe: ubieranie się i rozbieranie, w tym czynności precyzyjne, np. zapinanie guzików, wiązanie sznurowadeł;

Dziecko: spożywa posiłki z użyciem sztućców, nakrywa do stołu i sprząta po posiłku;

komunikuje potrzebę ruchu, odpoczynku itp.;

uczestniczy w zabawach ruchowych, w tym rytmicznych, muzycznych, naśladowczych, z przyborami lub bez nich; wykonuje różne formy ruchu: bieżne, skoczne, z czworakowaniem, rzutne;

inicjuje zabawy konstrukcyjne, majsterkuje, buduje, wykorzystując zabawki, materiały użytkowe, w tym materiał naturalny;

wykonuje czynności, takie jak: sprzątanie, pakowanie, trzymanie przedmiotów jedną ręką i oburącz, małych przedmiotów z wykorzystaniem odpowiednio ukształtowanych chwytów dłoni, używa chwytu pisarskiego podczas rysowania, kreślenia i pierwszych prób pisania;

wykonuje podstawowe ćwiczenia kształtujące nawyk utrzymania prawidłowej postawy ciała;

wykazuje sprawność ciała i koordynację w stopniu pozwalającym na rozpoczęcie systematycznej nauki czynności złożonych, takich jak czytanie i pisanie.

II. Emocjonalny obszar rozwoju dziecka.

Dziecko: rozpoznaje i nazywa podstawowe emocje, próbuje radzić sobie z ich przeżywaniem;

szanuje emocje swoje i innych osób;

przeżywa emocje w sposób umożliwiający mu adaptację w nowym otoczeniu, np. w nowej grupie dzieci, nowej grupie starszych dzieci, a także w nowej grupie dzieci i osób dorosłych;

przedstawia swoje emocje i uczucia, używając charakterystycznych dla dziecka form wyrazu;

rozstaje się z rodzicami bez lęku, ma świadomość, że rozstanie takie bywa dłuższe lub krótsze;

rozdziela emocje i uczucia przyjemne i nieprzyjemne, ma świadomość, że odczuwają i przeżywają je wszyscy ludzie;

szuka wsparcia w sytuacjach trudnych dla niego emocjonalnie; wdraża swoje własne strategie, wspierane przez osoby dorosłe lub rówieśników;

zauważa, że nie wszystkie przeżywane emocje i uczucia mogą być podstawą do podejmowania natychmiastowego działania, panuje nad nieprzyjemną emocją, np. podczas czekania na własną kolej w zabawie lub innej sytuacji;

wczuwa się w emocje i uczucia osób z najbliższego otoczenia;

dostrzega, że zwierzęta posiadają zdolność odczuwania, przejawia w stosunku do nich życzliwość i troskę;

dostrzega emocjonalną wartość otoczenia przyrodniczego jako źródła satysfakcji estetycznej.

III. Społeczny obszar rozwoju dziecka.

Dziecko: przejawia poczucie własnej wartości jako osoby, wyraża szacunek wobec innych osób i przestrzegając tych wartości, nawiązuje relacje rówieśnicze;

odczuwa i wyjaśnia swoją przynależność do rodziny, narodu, grupy przedszkolnej, grupy chłopców, grupy dziewczynek oraz innych grup, np. grupy teatralnej, grupy sportowej;

postępuje się swoim imieniem, nazwiskiem, adresem;

używa zwrotów grzecznościowych podczas powitania, pożegnania, sytuacji wymagającej przeproszenia i przyjęcia konsekwencji swojego zachowania;

ocenia swoje zachowanie w kontekście podjętych czynności i zadań oraz przyjętych norm grupowych; przyjmuje, respektuje i tworzy zasady zabawy w grupie, współdziela z dziećmi w zabawie, pracach użytecznych, podczas odpoczynku;

nazywa i rozpoznaje wartości związane z umiejętnościami i zachowaniami społecznymi, np. szacunek do dzieci i dorosłych, szacunek do ojczyzny, życzliwość okazywana dzieciom i dorosłym – obowiązkowość, przyjaźń, radość;

respektuje prawa i obowiązki swoje oraz innych osób, zwracając uwagę na ich indywidualne potrzeby;

obdarza uwagę inne dzieci i osoby dorosłe;

komunikuje się z dziećmi i osobami dorosłymi, wykorzystując komunikaty werbalne i pozawerbalne; wyraża swoje oczekiwania społeczne wobec innego dziecka, grupy.

IV. Poznawczy obszar rozwoju dziecka

Dziecko: rozumie świat, zjawiska i rzeczy znajdujące się w bliskim otoczeniu za pomocą komunikatów pozawerbalnych: tańca, intencjonalnego ruchu, gestów, impresji plastycznych, technicznych, teatralnych, mimicznych, konstrukcji i modeli z tworzyw i materiału naturalnego;

wyraża swoje rozumienie świata, zjawisk i rzeczy znajdujących się w bliskim otoczeniu za pomocą języka mówionego, posługuje się językiem polskim w mowie zrozumiałej dla dzieci i osób dorosłych, mówi płynnie, wyraźnie, rytmicznie, poprawnie wypowiada ciche i głośne dźwięki mowy, rozróżnia głoski na początku i końcu w wybranych prostych fonetycznie słowach;

odróżnia elementy świata fikcji od realnej rzeczywistości; byty rzeczywiste od medialnych;

rozpoznaje litery, którymi jest zainteresowane na skutek zabawy i spontanicznych odkryć, odczytuje krótkie wyrazy utworzone z poznanych liter;

odpowiada na pytania, opowiada o zdarzeniach z przedszkola, objaśnia kolejność zdarzeń w prostych historyjkach obrazkowych, układa historyjki obrazkowe, recytuje wierszyki, układa i rozwiązuje zagadki;

wykonuje własne eksperymenty językowe, nadaje znaczenie czynnościom, nazywa je, tworzy żarty językowe i sytuacyjne, uważnie słucha i nadaje znaczenie swym doświadczeniom;

eksperymentuje rytmem, głosem, dźwiękami i ruchem; słucha, odtwarza i tworzy muzykę, śpiewa piosenki, porusza się przy muzyce i do muzyki, dostrzega zmiany charakteru muzyki oraz wyraża ją ruchem, reaguje na sygnały, muzykuje z użyciem instrumentów oraz innych źródeł dźwięku; śpiewa piosenki z dziecięcego repertuaru oraz łatwe piosenki ludowe; chętnie uczestniczy w zbiorowym muzykowaniu; w skupieniu słucha muzyki;

wykonuje własne eksperymenty graficzne farbą, kredką, ołówkiem, mazakiem itp., tworzy proste i złożone znaki, nadając im znaczenie, odkrywa w nich fragmenty wybranych liter, cyfr, kreśli wybrane litery i cyfry na gładkiej kartce papieru, określa kierunki i miejsca na kartce papieru;

czyta obrazy, wyodrębnia i nazywa ich elementy, nazywa symbole i znaki znajdujące się w otoczeniu, wyjaśnia ich znaczenie;

wymienia nazwę swojego kraju i jego stolicy, rozpoznaje symbole narodowe (godło, flaga, hymn), nazywa wybrane symbole związane z regionami Polski ukryte w podaniach, przysłowiach, legendach, bajkach, np. o smoku wawelskim, orientuje się, że Polska jest jednym z krajów Unii Europejskiej;

wyraża ekspresję twórczą podczas czynności konstrukcyjnych i zabawy, zagospodarowuje przestrzeń, nadając znaczenie umieszczonym w niej przedmiotom, określa ich położenie, liczbę, kształt, wielkość, ciężar, porównuje przedmioty w swoim otoczeniu z uwagi na wybraną cechę;

klasyfikuje przedmioty według: wielkości, kształtu, koloru, przeznaczenia, układa przedmioty w grupy, szeregi, rytmy, odtwarza układy przedmiotów i tworzy własne, nadając im znaczenie, rozróżnia podstawowe figury geometryczne (koło, kwadrat, trójkąt, prostokąt);

IV. Poznawczy obszar rozwoju dziecka c.d.

Dziecko: eksperymentuje, szacuje, przewiduje, dokonuje pomiaru długości przedmiotów, wykorzystując np. dłoń, stopę, but;

określa kierunki i ustala położenie przedmiotów w stosunku do własnej osoby, a także w stosunku do innych przedmiotów, rozróżnia stronę lewą i prawą;

przelicza elementy zbiorów w czasie zabawy, prac porządkowych, ćwiczeń i wykonywania innych czynności, postępuje się liczebnikami głównymi i porządkowymi, rozpoznaje cyfry oznaczające liczby od 0 do 10, eksperymentuje z tworzeniem kolejnych liczb, wykonuje dodawanie i odejmowanie w sytuacji użytkowej, liczy obiekty, odróżnia liczenie błędne od poprawnego;

postępuje się w zabawie i w trakcie wykonywania innych czynności pojęciami dotyczącymi następstwa czasu np. wczoraj, dzisiaj, jutro, rano, wieczorem, w tym nazwami pór roku, nazwami dni tygodnia i miesięcy;

rozpoznaje modele monet i banknotów o niskich nominatach, porządkuje je, rozumie, do czego służą pieniądze w gospodarstwie domowym;

postępuje się pojęciami dotyczącymi zjawisk przyrodniczych, np. tęcza, deszcz, burza, opadanie liści z drzew, sezonowa wędrówka ptaków, kwitnienie drzew, zamrażanie wody, dotyczącymi życia zwierząt, roślin, ludzi w środowisku przyrodniczym, korzystania z dóbr przyrody, np. grzybów, owoców, ziół;

podejmuje samodzielną aktywność poznawczą np. oglądanie książek, zagospodarowywanie przestrzeni własnymi pomysłami konstrukcyjnymi, korzystanie z nowoczesnej technologii itd.;

wskazuje zawody wykonywane przez rodziców i osoby z najbliższego otoczenia, wyjaśnia, czym zajmuje się osoba wykonująca dany zawód;

rozumie bardzo proste polecenia w języku obcym nowożytnym i reaguje na nie; uczestniczy w zabawach, np. muzycznych, ruchowych, plastycznych, konstrukcyjnych, teatralnych; używa wyrazów i zwrotów mających znaczenie dla danej zabawy lub innych podejmowanych czynności; powtarza rymowanki i proste wierszyki, śpiewa piosenki w grupie; rozumie ogólny sens krótkich historyjek opowiadanych lub czytanych, gdy są wspierane np. obrazkami, rekwizytami, ruchem, mimiką, gestami;

reaguje na proste polecenie w języku mniejszości narodowej lub etnicznej, używa wyrazów i zwrotów mających znaczenie w zabawie i innych podejmowanych czynnościach: powtarza rymowanki i proste wierszyki, śpiewa piosenki; rozumie ogólny sens krótkich historyjek opowiadanych lub czytanych wspieranych np. obrazkiem, rekwizytem, gestem; zna godło (symbol) swojej wspólnoty narodowej lub etnicznej;

reaguje na proste polecenie w języku regionalnym – kaszubskim, używa wyrazów i zwrotów mających znaczenie w zabawie i innych podejmowanych czynnościach: powtarza rymowanki i proste wierszyki, śpiewa piosenki; rozumie ogólny sens krótkich historyjek opowiadanych lub czytanych wspieranych np. obrazkiem, rekwizytem, gestem, zna godło (symbol) swojej wspólnoty regionalnej –kaszubskiej.